

Lời Khuyên Dành Cho Việc Đóng Và Gia Cố Các Loại Hàng Hóa Khác Nhau



1. Các loại thùng và hộp

Khi xếp các thùng carton vào trong container, cần lưu ý những điểm sau. Kiểm tra xem liệu hàng hóa có lấp đầy container không. Nếu không, hãy xếp các thùng hàng ở cùng một độ cao để chúng có thể che phủ hết diện tích sàn. Như vậy sẽ có sự phân bố trọng lượng đều trong container. Tận dụng diện tích mặt sàn và không để lại khoảng trống. Nếu có khoảng trống thì phải kê các thùng hàng theo hàng bằng cách chèn túi hơi, pallet hoặc vật chèn khác vào giữa các khoảng trống.

Chiều cao xếp hàng phụ thuộc vào tính ổn định của thùng hàng. Bạn có thể đạt được một sơ đồ xếp ổn định cao khi bạn đóng hàng giống như khi xếp gạch. Lớp giữa nên được lót bằng bìa cứng, gỗ chèn để giảm lực xếp chồng đối với các thùng ở phía dưới. Nếu thùng bị ướt sẽ làm giảm khả năng chịu lực và có thể bị móp méo. Vì thế hãy chú ý đến các lưu ý trong phần “Tác động khí hậu”. Các loại hàng to và nặng nên được đặt ở giữa container.



Hàng hóa được sắp xếp một cách lý tưởng

Xếp lý tưởng tức là không có khoảng trống giữa hàng hóa và container, không có thêm bất cứ vật liệu gia cố nào mà chỉ cần cố định lại phần hàng gần cửa container nhằm tránh đổ khi mở cửa container ở cảng đến.

2. Pallets và các đơn vị tích hợp với forklift

Khả năng tận dụng của một container được xác định bằng kích thước của các pallet. Kích thước tối ưu của pallet phụ thuộc vào kích thước lọt lòng của container. Các kiện hàng để trên pallet nên che phủ hoàn toàn bề mặt pallet và bắt buộc phải được gia cố tốt, ví dụ như bằng cách chằng, buộc hoặc sử dụng màng co.

Khi đóng hàng vào container, phải đảm bảo rằng trung tâm của trọng lực phải nằm ở giữa container tính theo chiều dài và chiều ngang. Gia cố đúng cách cho tất cả các pallet hàng cũng phải được đảm bảo.



Xếp hàng không sử dụng pallet. Các khoảng trống được lấp đầy bằng túi hơi. Các pallet hàng ở lớp thứ hai được chặn cố định lại bằng 3 thanh gỗ chèn.

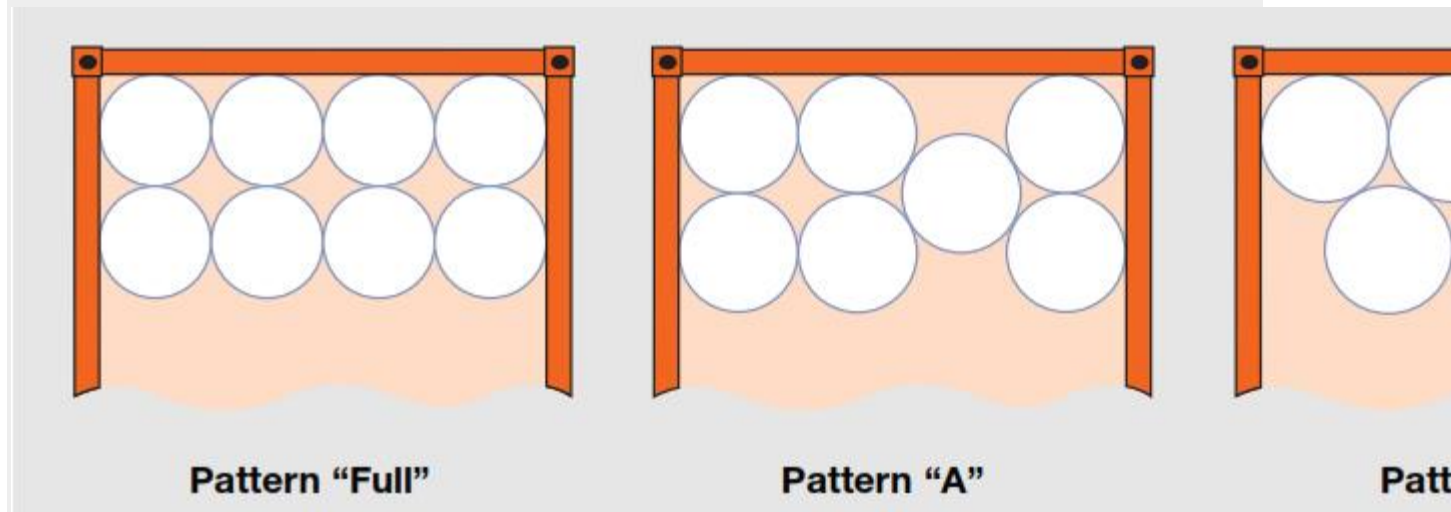


Kích thước và cấu trúc của các bao bì tích hợp với các thiết bị xếp dỡ chuyên dụng được tùy chỉnh theo kích thước của container.

3. Thùng và hộp nhựa

Trước khi xếp hàng, phải đảm bảo các thùng không bị rò rỉ. Không bao giờ được phép xếp các thùng bị rò rỉ lên container. Nếu xếp các thùng trên các vật chèn thì có thể giảm thiểu hư hỏng đến bao bì do rò rỉ gây ra.

Luôn luôn xếp các thùng với lỗ thoát nước hướng lên trên. Và cách tốt nhất là xếp thẳng đứng cạnh nhau. Cách sắp xếp tối ưu trên mặt sàn container có thể được quyết định dựa trên kích thước lọt lòng của container và đường kính các thùng. Kiểu mẫu bao bì khác nhau cũng có thể được áp dụng.



Để tính số hàng theo chiều dài, bạn có thể sử dụng công thức dưới đây:

$$\text{Pattern Full and A: } n = \frac{L}{D}$$

$$\text{Pattern B: } n = L + \frac{L - D}{0,866 \cdot D}$$

n: số hàng

D: đường kính thùng

L: chiều dài lọt lòng của container

Tất cả các thùng phải được xếp khít với nhau trong container để bảo đảm không có khoảng trống giữa các thùng trong container. Nếu có khoảng trống thì phải được lấp đầy bằng các vật chèn, pallet hoặc các vật liệu gia cố khác. Nhiệm vụ chính của việc gia cố là ở phần cửa container. Cách phổ biến nhất là chèn các thùng bằng các thanh gỗ. Ngoài ra, bạn cũng có thể chèn các thùng lại bằng dây đai thép theo kiểu đè lên

nhau. Điều này có thể thực hiện được khi một thùng được cố định lại cùng với các thùng khác trong một khối 4 thùng và thùng tương tự được kết nối với một khối 4 thùng khác và tương tự như vậy.

Các thùng gỗ không được thiết kế để chịu đựng áp lực xung quanh khu vực giữa. Khi đóng gói theo chiều ngang, cần phải thực hiện các biện pháp phòng ngừa sau: đỡ các thùng ở cuối bằng các miếng gỗ để phần giữa không chạm vào sàn container. Chống lặn bằng cách chèn thêm các miếng nệm vào.

Khi xếp các hộp nhựa, kiểm tra xem liệu chúng có bị rò rỉ không. Một đơn vị bị rò rỉ có thể gây ảnh hưởng đến sự ổn định của toàn bộ lô hàng. Che phủ tất cả các lớp hàng bằng các miếng lót riêng biệt hoặc vật chèn để đảm bảo tính ổn định của việc làm hàng. Các chuyển động rung, lắc từ dưới lên có thể dễ dàng ảnh hưởng đến tính ổn định của lô hàng hoặc làm sụp đổ các chồng hàng.

4. Hàng hóa đóng gói hoặc đóng kiện

Việc xử lý hoặc đóng gói không đúng cách có thể gây ra các tổn hại đối với bao bì hàng hóa, đến hàng hóa, đến vách container và có thể dẫn đến chấn thương khi mở cửa container. Để ngăn chặn những tổn hại này, hãy xếp chúng thật khít với nhau theo các hướng xen kẽ để cho mỗi hàng bám sát vào các hàng ở dưới và ở trên. Do lực ma sát thấp nên cách này không được áp dụng cho túi nhựa. Sử dụng các pallet thậm chí có thể tiết kiệm hơn trong mối tương quan với lượng thời gian dùng cho việc xếp và dỡ hàng ra khỏi container. Hầu hết hàng hóa đóng kiện không mấy nhạy cảm với các tác động cơ học nhưng lại dễ dàng bị tổn hại trong quá trình xếp và dỡ hàng. Vì vậy, phải đảm bảo rằng lớp bên ngoài của kiện hàng không bị tổn hại khi xếp hàng. Để hỗ trợ việc dỡ hàng bằng forklift hãy đặt ván gỗ dọc theo sàn container và giữa mỗi lớp giữa các kiện hàng khi xếp hàng. Nếu các kiện không ngang bằng với các cửa hãy chèn ở các góc để gia cố hàng hóa.



Thảm được bảo vệ bằng túi vải đay khi xếp hàng vào container

5. Thép cuộn

Trước khi xếp thép cuộn vào các container tiêu chuẩn, cần phải hết sức chú ý đến tải trọng tối đa cho phép trên sàn container. Các bạn có thể tham khảo tại mục “2.1. Giới hạn trọng lượng và sự phân bố trọng lượng của các container tiêu chuẩn”. Nếu các cuộn thép nặng hơn mức tải trọng tối đa cho phép thì chúng ta phải sử dụng container flatrack. Các cuộn thép có thể được đặt theo hướng “eye to sky” tức là đặt vòng thép sao cho vòng tròn hướng lên trên.

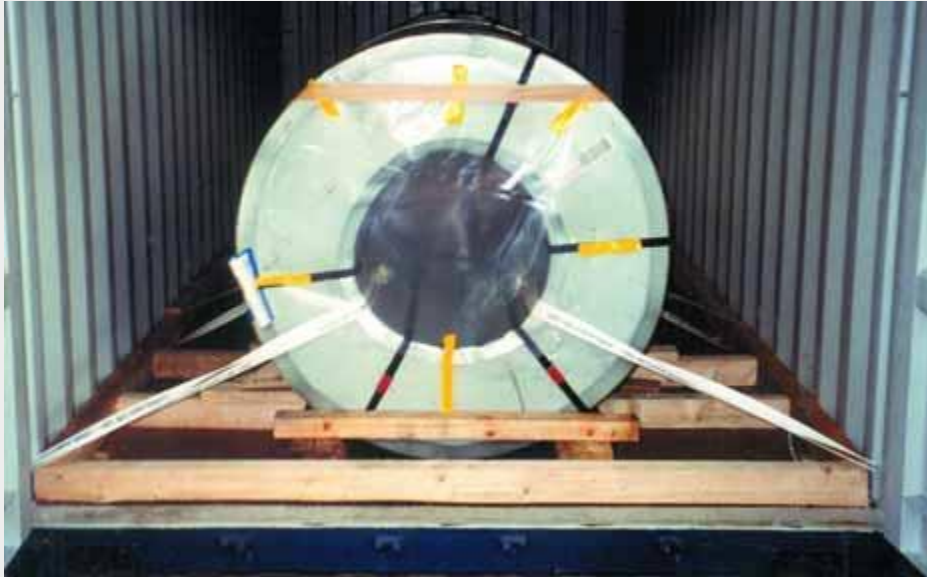
5.1. Đặt nằm đứng

Các cuộn thép nhẹ hơn có thể được xếp như xếp các thùng. Đặt cứng gần nhau và lấp đầy các khoảng trống. Chặn ở phần cửa container bằng lưới hoặc thanh gỗ để đảm

bảo an toàn khi mở container. Những cuộn thép nặng hơn khi vận chuyển sử dụng pallet phải được gia cố chặt vào pallet bằng dây chằng.

5.2. Đặt nằm ngang, vuông góc với cửa container

Phân phối các cuộn thép đều khắp khu vực sàn để cho trọng lực tập trung ở phần giữa container, tránh áp lực lên vách container. Cần phải chú ý lót, chằng và chặn các vách cũng như cửa container một cách hợp lí.



5.3. Đặt nằm ngang, song song với cửa container

Với cách đóng hàng này, khu vực sàn sẽ chịu áp lực ở mức cao nhất do mặt tiếp xúc nhỏ. Vì thế một điều rất quan trọng là phải đặt các thanh gỗ hoặc giá gỗ dọc theo mỗi cuộn thép như một lớp lót. Các cuộn thép nặng phải được đặt trên các giá gỗ hoặc thép nặng. Sử dụng các loại dây thép khỏe để gia cố mỗi cuộn thép vào giá đỡ và với các cuộn thép khác. Chằng các cuộn thép với container qua các lỗ ở giữa. Gia cố phần cuối của container với các thanh gỗ chéo ở vị trí độ cao trung tâm các cuộn thép. Chèn các khoảng trống bằng các thanh gỗ.



Các cuộn giấy nhẹ hơn có thể được xếp chồng lên nhau. Gia có lớp dưới đáy bằng các thanh nôm. Đặt các miếng đệm cao su thích hợp để chống trượt giữa các lớp. Đặt vật liệu lấp đầy vào các khoảng trống ở các vách nhằm chống xô dịch. Ở phần cửa container thì cần phải chèn bằng các khung gỗ đối với tất cả các lớp.

6. Xe

Tất cả các loại xe đều có thể vận chuyển bằng tàu container. Ở một số quốc gia, xe có thể được liệt kê vào danh sách hàng hóa nguy hiểm. Có những khuyến cáo chính thức liên quan đến việc vận chuyển xe bằng đường biển ở một số quốc gia khác. Cần phải đảm bảo rằng việc vận chuyển xe tuân thủ theo các quy định ở nước sở tại. Chúng tôi khuyến cáo tháo pin (đối với xe điện) và rút nhiên liệu ra khỏi xe trước khi xếp lên container.

Xe hơi và xe tải có thể chạy thẳng vào trong một container tiêu chuẩn mà không có vấn đề gì. Sử dụng một bộ nối nhỏ và chừa khoảng trống cho tài xế có thể ra khỏi xe. Xe phải khô ráo khi xếp vào container. Mở hé cửa sổ xe để giúp không khí lưu thông.



Xe được xếp vào trong một container tiêu chuẩn và chưa được gia cố

7. Tấm thủy tinh

Do kích cỡ và cân nặng, kính được xếp vào container tốt nhất là từ trên xuống. Eimskip cung cấp loại container open top phù hợp để vận chuyển loại hàng này. Thêm vào đó, cần phải đóng gói kỹ càng vào trong các thùng, hộp hoặc khung chữ A, các biện pháp gia cố cũng cần được áp dụng cho loại hàng này. Tốt hơn hết là đặt các tấm kính dọc theo chiều dài container. Cần cung cấp một vùng đệm giữa các khung chữ A nếu vận chuyển trong cùng một container. Thủy tinh rất nhạy cảm với độ ẩm vì thế cần phủ thêm bên ngoài các tấm kính các vật liệu hút ẩm.

8. Chát lỏng

Chát lỏng có thể được vận chuyển trong các container bồn đặc biệt. Chúng cần phải được bơm vào ít nhất 80% dung tích để tránh chuyển động lật nguy hiểm trong quá trình vận chuyển. Chiều cao lấp đầy tối đa của bồn là 95% dung tích nhằm cho phép sự giãn nở do nhiệt. Hãy xem các thông tin giới hạn được dán trên container. Bên cạnh container bồn tiêu chuẩn, Eimskip còn cung cấp các loại container bồn có chức năng làm mát hoặc làm nóng.

9. Chất rắn

Chất rắn có thể được vận chuyển trong container tiêu chuẩn 20' hoặc container open top. Các túi đựng hàng xá (bulk liner bag) có thể ngăn chặn bụi bẩn, mùi từ container và giảm thiểu thời gian cần thiết để vệ sinh container sau khi dỡ hàng. Chỉ có các loại hàng hóa như bột, nhựa cây, bắp hoặc các loại hàng không có các cạnh sắc bén có thể được vận chuyển trong bulk liner bag. Hàng hóa sẽ được đóng vào các túi này thông qua băng chuyền. Vị trí cửa container phải được gia cố kỹ lưỡng và là điều bắt buộc ở rất nhiều quốc gia. Các loại hàng hóa khác như sắt vụn hoặc đá có thể được vận chuyển sau khi được xem xét và chấp nhận.

10. Hàng hóa dài

Phần này đề cập đến hàng hóa có chiều dài phù hợp với chiều dài lọt lòng của các container tiêu chuẩn. Đối với các hàng hóa dài hơn chúng tôi sẽ đề cập ở các phần bên dưới. Loại container thích hợp cho hàng hóa dài là container open top, hard top và flatrack. Xếp các loại hàng hóa dài như ống, gỗ vào các container tiêu chuẩn từ cửa có thể gây hư hại cho sàn, vách container và cho cả hàng hóa. Hàng hóa dài phải được gia cố chắc chắn theo hướng song song với vách container vì thế cần phải chèn và chằng ở 2 đầu. Vật liệu chống trượt cũng phải được sử dụng giữa các lớp hàng hóa. Vật liệu chèn có thể được sử dụng là các tấm gỗ lớn. Ngoài ra cũng cần phải sử dụng các tai móc ở các góc trên trần container để chằng hàng hóa.

11. Vật nuôi

khuyến nghị khách hàng không sử dụng tàu container để vận chuyển vật nuôi. Nhưng trong một số trường hợp đặc biệt vẫn được cho phép. Và các thùng vận chuyển động vật phải được đặt trên loại container flatrack hoặc open top trên boong tàu. Chủ hàng hoặc người đại diện chủ hàng phải đồng hành trong suốt quá trình vận chuyển. Các container đựng thức ăn có thể được xếp gần các container dùng để vận chuyển động vật. Và bạn cần nhớ là phải tuân thủ theo các qui định về kiểm dịch tại địa điểm đến hoặc tại các cảng chuyển tải.